

> Spécialiste du Botswana

Wilderness Safaris, qui fête ses 30 ans cette année, organise des séjours haut de gamme dans les zones les plus sauvages du Botswana. Les hébergements en lodges, les safaris et les guides expérimentés sont d'une qualité exceptionnelle, portés par une logistique de nature à satisfaire la clientèle la plus exigeante. Wilderness Safaris contribue à assurer la protection du patrimoine naturel et de la faune en Afrique australe. Lodges à découvrir au Botswana : Duma Tau Camp et Vumbura Plains. Renseignements sur www.wilderness-safaris.com/

> Coup de cœur

Children in the Wilderness, organisation à but non lucratif, propose aux enfants des zones rurales des programmes de découverte des milieux naturels ainsi qu'une éducation environnementale. www.childreninthewilderness.com/

À l'ombre d'un baobab,
un léopard à l'affût.



BOTSWANA

SAUVAGE

Immersion dans une nature intacte et préservée, la dernière savane du monde.

Sous le soleil, les brumes matinales s'évaporent avec légèreté et laissent apparaître les vastes plaines du delta de l'Okavango. Les eaux de l'immense labyrinthe aquatique inondent les lagunes, les canaux et les milliers d'îlots avant de se perdre dans les sables rouges du désert du Kalahari. Curiosité géologique, l'Okavango est surnommé le fleuve qui ne trouve jamais la mer, comme s'il voulait lier son destin singulier à la terre du Botswana. Dans ce pays d'Afrique australe, la nature est partout sauvage, sans qu'aucune clôture ne vienne jamais entraver la vie des animaux. À la fin de la saison sèche, les grands troupeaux d'éléphants, de buffles et de zèbres retrouvent les eaux salvatrices du delta. Des multitudes d'oiseaux et de mammifères affamés se rassemblent près du fleuve en crue. C'est tout le bush qui est en effervescence et le delta devient alors le théâtre de redoutables affrontements. À l'ombre d'un baobab, un léopard solitaire observe un jeune impala bien insouciant. D'un bond, le fauve retrouve son instinct prédateur. Sur l'autre rive, des hippopotames en apparence paisibles, dégustent des roseaux

pour chacun et la loi du plus fort est la règle pour tous.

Si les beautés naturelles et la vie sauvage du Botswana sont admirables, les écosystèmes restent particulièrement vulnérables. Plusieurs espèces animales sont menacées par la chasse au grand gibier pratiquée par quelques sportifs fortunés. Pour répondre aux nouveaux enjeux environnementaux, le gouvernement botswanais a reconnu la nécessité de mettre en œuvre une stratégie de

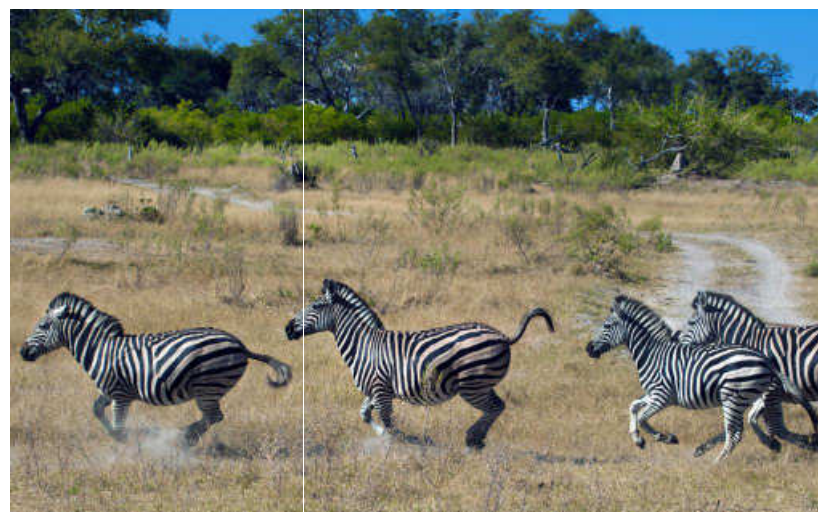
conservation et de protection de la nature. Ainsi, la priorité a été donnée à l'aménagement durable des ressources. Depuis plusieurs années, le pays contribue au développement d'un écotourisme et d'un ethnotourisme équitables, pour le bien-être des populations locales et la diminution de l'impact sur l'environnement. Il encourage également le tourisme solidaire en offrant aux moins privilégiés la possibilité d'exploiter les ressources des concessions communautaires. Enfin, à compter de 2014, la chasse commerciale aux animaux sauvages sera définitivement interdite.

En 1966, le Botswana accède à l'indépendance, sans heurts et sans violences. L'ancien protec-

torat britannique du Bechuanaland retrouve alors ses traditions de concertation de l'époque précoloniale. Les Tswanas, qui représentent actuellement la principale composante ethnique du pays, ont toujours favorisé les rencontres citoyennes sous forme de débats publics. Ces assemblées villageoises, appelées Kgotlas, concèdent à chacun le droit de participer aux décisions importantes pour la communauté. Sous le regard avisé du chef de village, cette pratique démocratique permet d'impliquer politiquement tous les individus et de trouver des consensus autour des questions sociales et judiciaires. Ainsi, au cours d'un symposium des nations pacifiques à Washington, le Botswana s'est vu décerner le titre de la nation la plus pacifique d'Afrique sub-saharienne.



Les lionnes chassent souvent en groupe.



parfumés avant de replonger bruyamment dans le marécage. Plus au nord, un étrange ballet d'éléphants dessine le paysage de Linyanti. Plusieurs fois par jour, les pachydermes traversent la rivière à la recherche d'herbes tendres et utilisent leurs trompes pour respirer sous l'eau. Soudain, le cri tragique d'une antilope, surprise par un groupe de lionnes, vient briser la quiétude du marais. Le lion est le maître de la brousse et il le fait savoir. Affolés par le rugissement terrifiant du félin, les animaux les plus frêles fuient la menace pour trouver refuge à l'intérieur d'une jungle à la fois protectrice et meurtrière. La savane est nourricière.

À la fin de la saison sèche, les grands troupeaux d'éléphants, de buffles et de zèbres retrouvent les eaux salvatrices du delta.



Les vastes plaines du delta de l'Okavango.